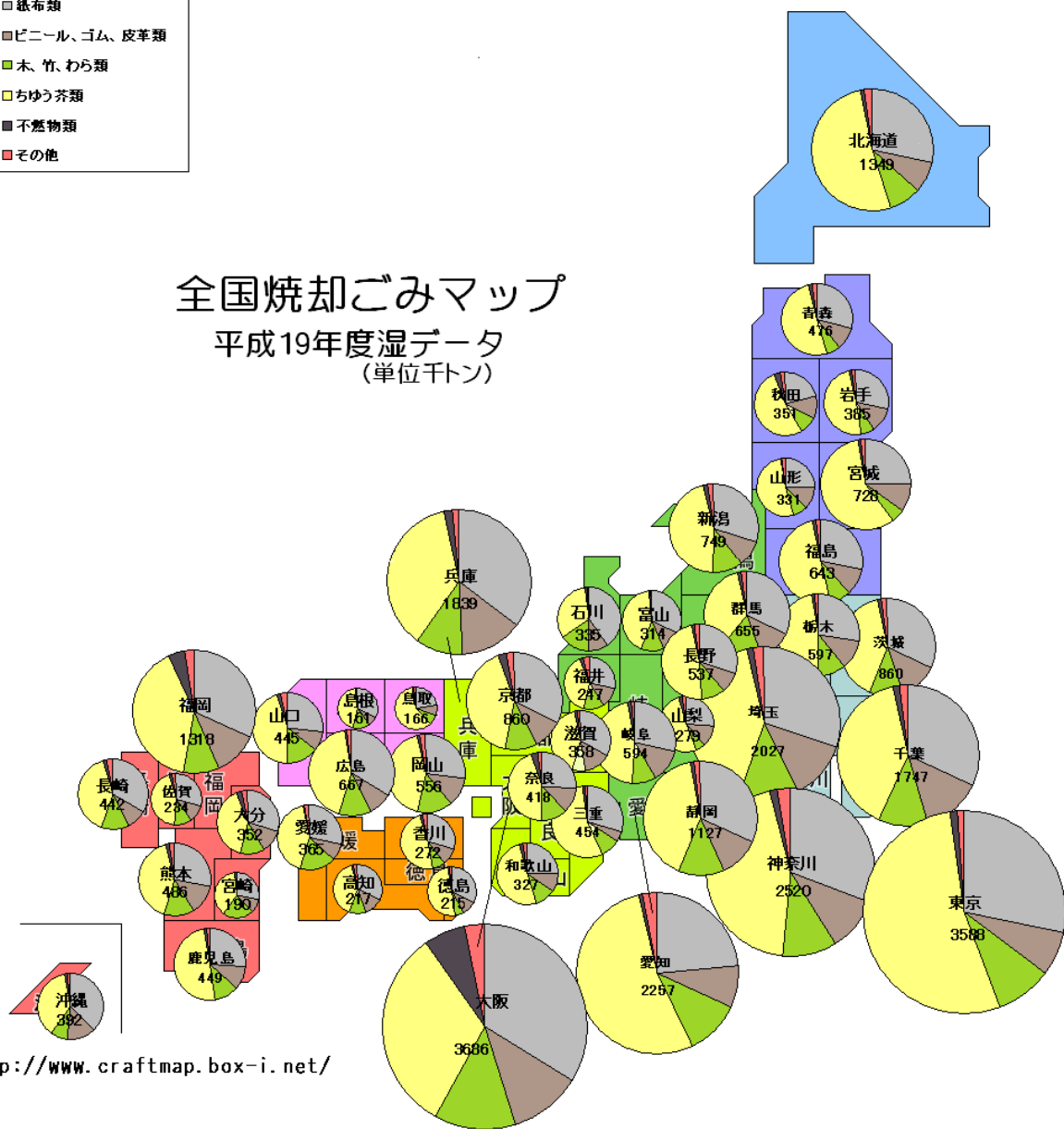


- 紙布類
- ビニール、ゴム、皮革類
- 木、竹、わら類
- ちゅう茶類
- 不燃物類
- その他

全国焼却ごみマップ

平成19年度湿データ

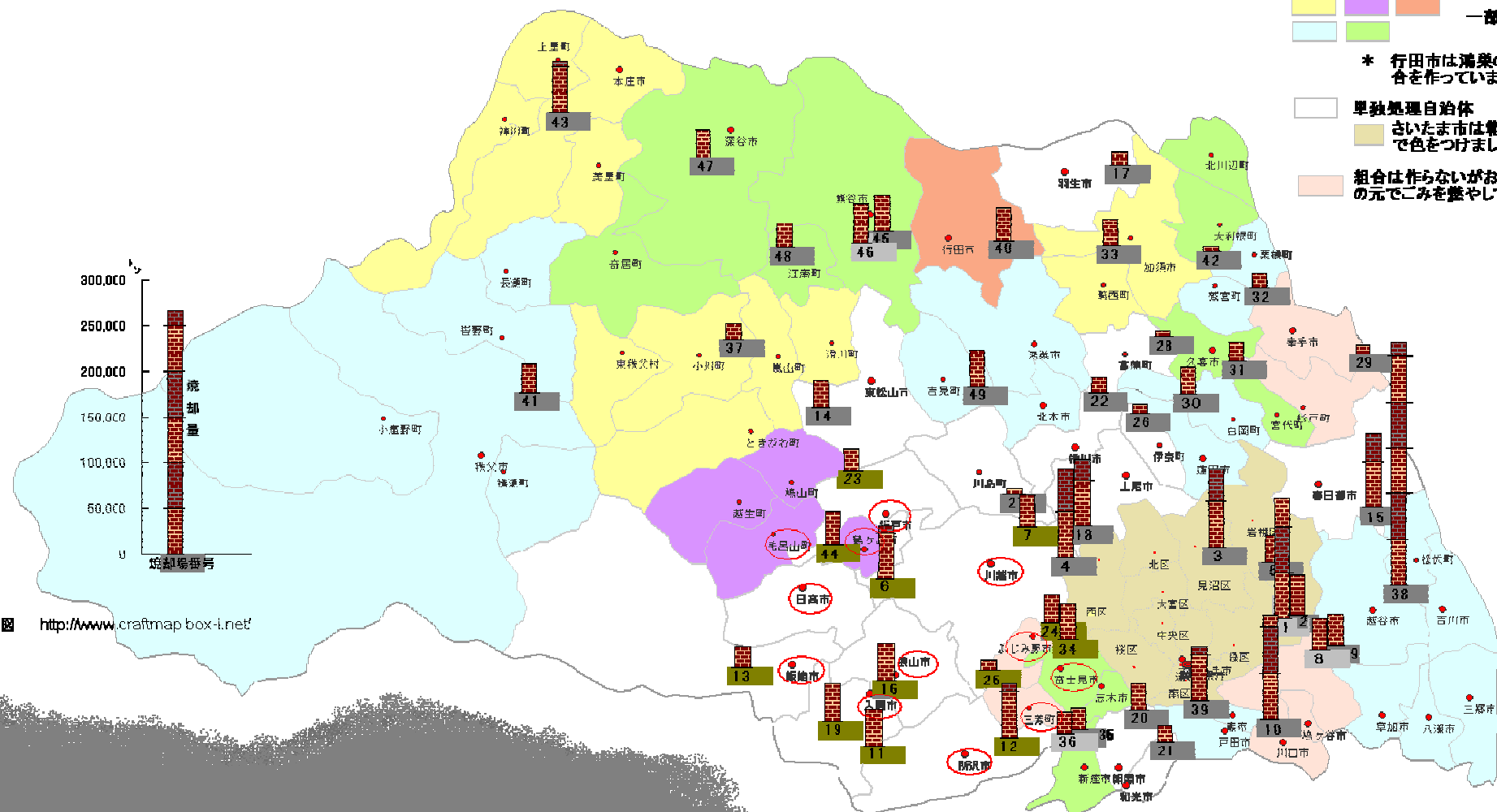
(単位千トン)



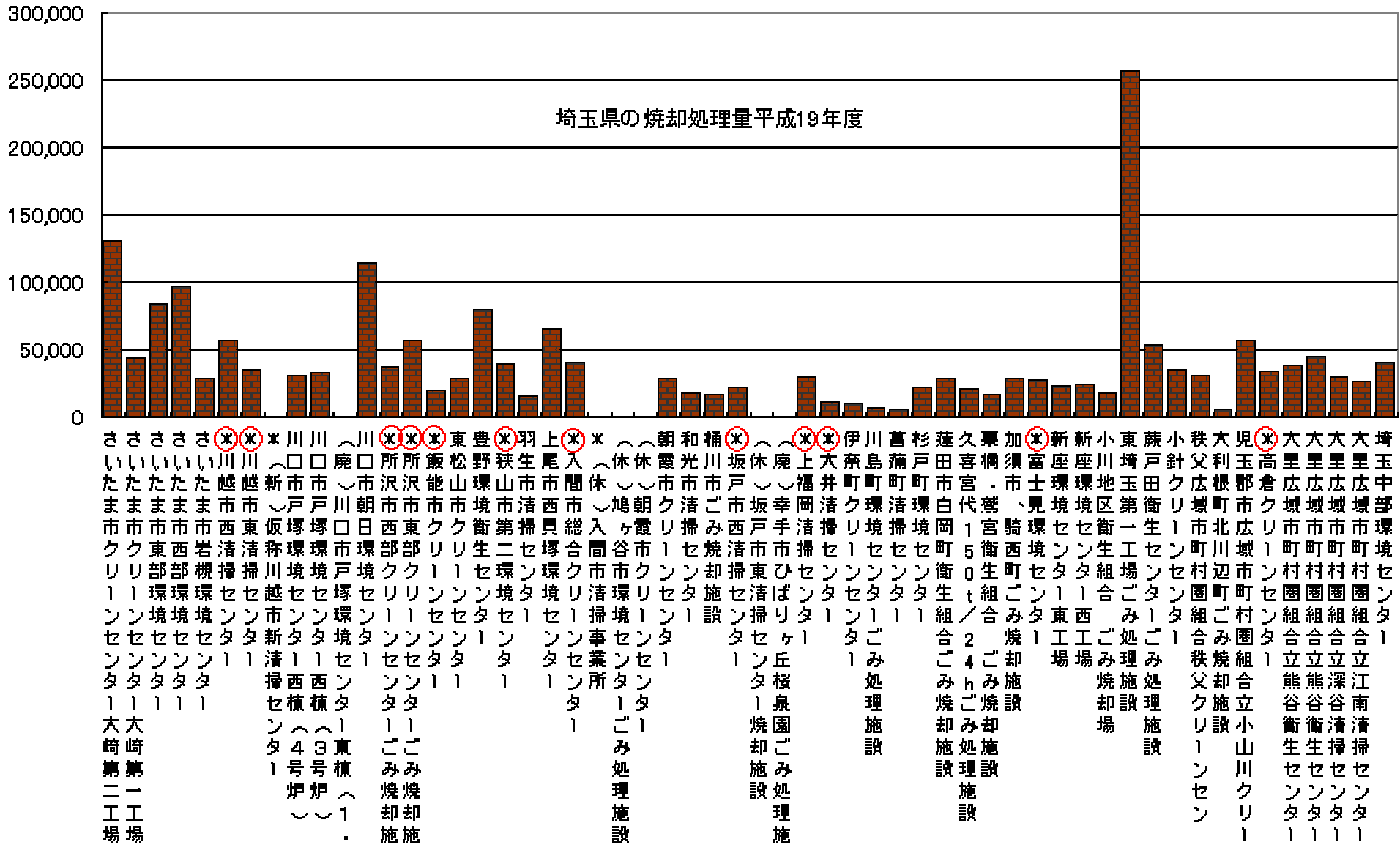
作成：中澤啓子

<http://www.craftmap.box-i.net/>

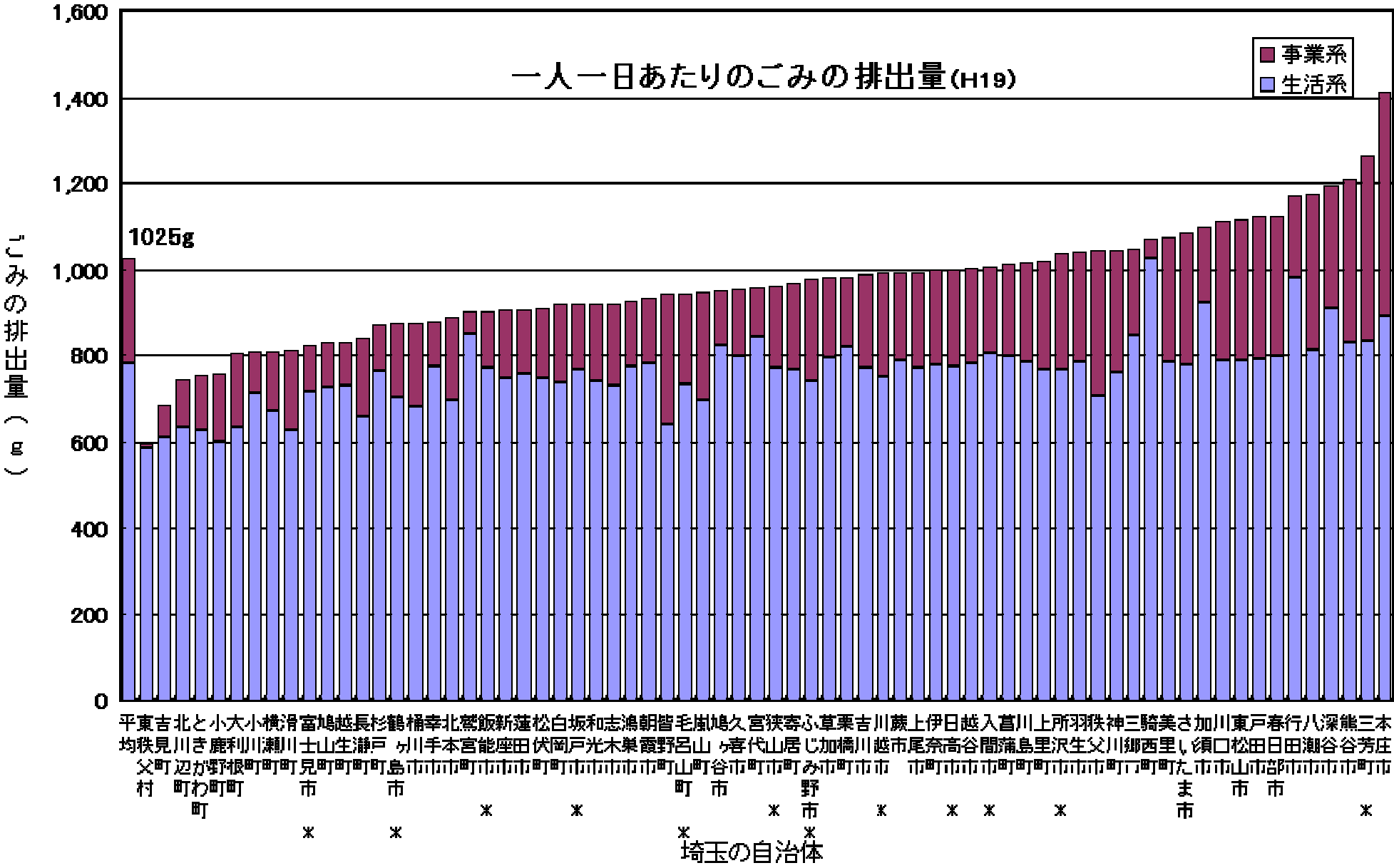
- 一部事務組合
-
- * 行田市は鴻巣の一部と組合を作っています
- 単独処理自治体
- さいたま市は範囲が広いので色をつけました
- 組合は作らないがお互いの協定の元でごみを燃やしているところ



作成：中澤 啓子



一人一日あたりのごみの排出量(H19)



平塚市 東武野田線 吉川町 北條市 小川町 大井町 小幡町 小宮町 横山町 滑川町 富岡市 鳩山町 越谷市 長生町 杉戸町 鶴岡市 桶川市 幸手市 北本市 鷲宮町 飯沼町 新座市 蓮田市 松伏町 白岡市 坂本町 和光市 志木市 鴻巣市 朝霞市 皆野町 毛呂山町 嵐山町 羽生市 久喜市 宮崎町 狭山市 寄居町 上野原市 加藤市 川口市 越谷市 尾花町 奈川町 高岡町 谷川町 間宮町 蒲島町 里見町 生見町 父川町 川郷町 西郷町 川口町 市川市 東松山市 戸部市 春日部市 八潮市 深谷市 熊谷市 三芳町 本庄市

* 埼玉の自治体

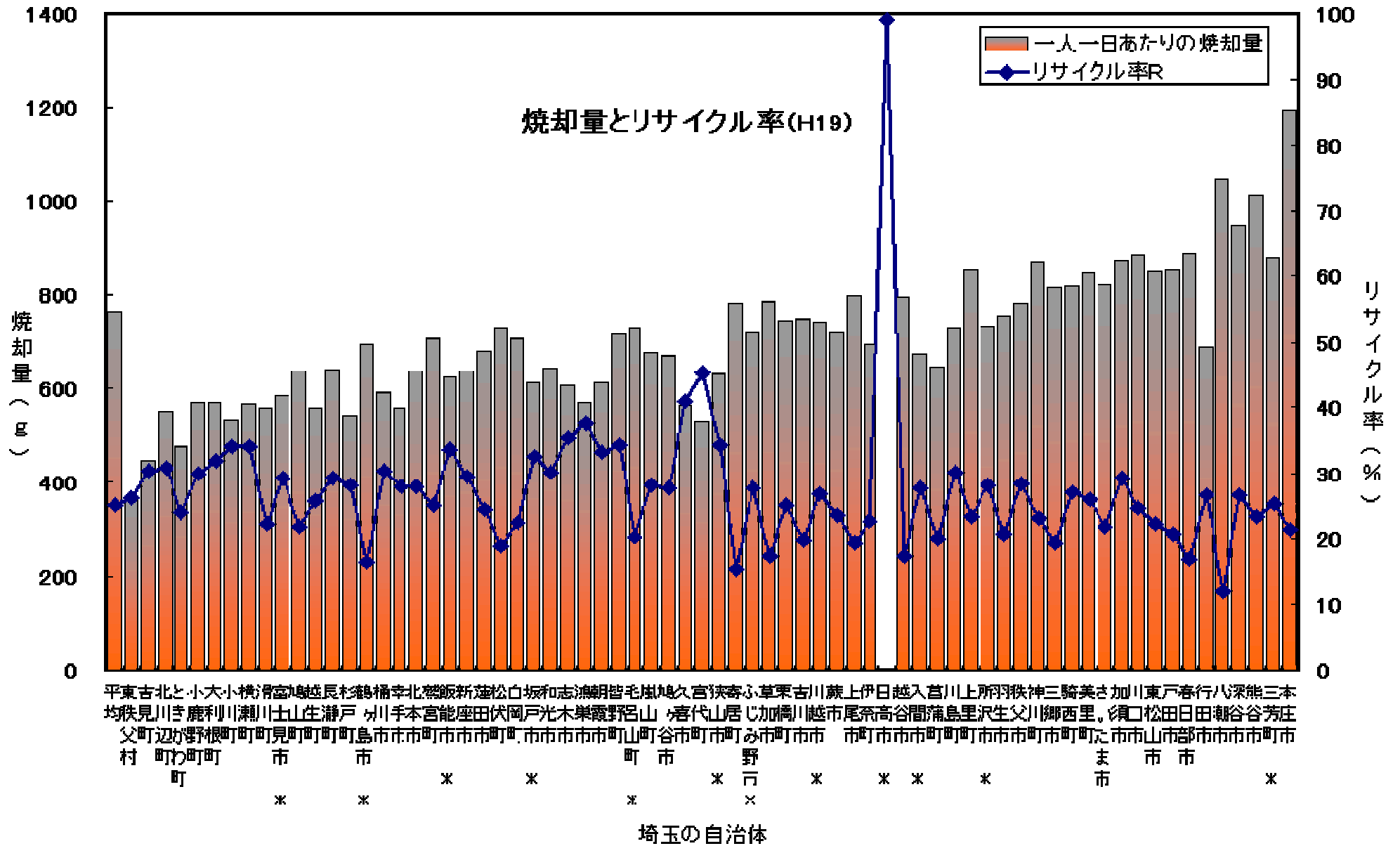
ごみの量について

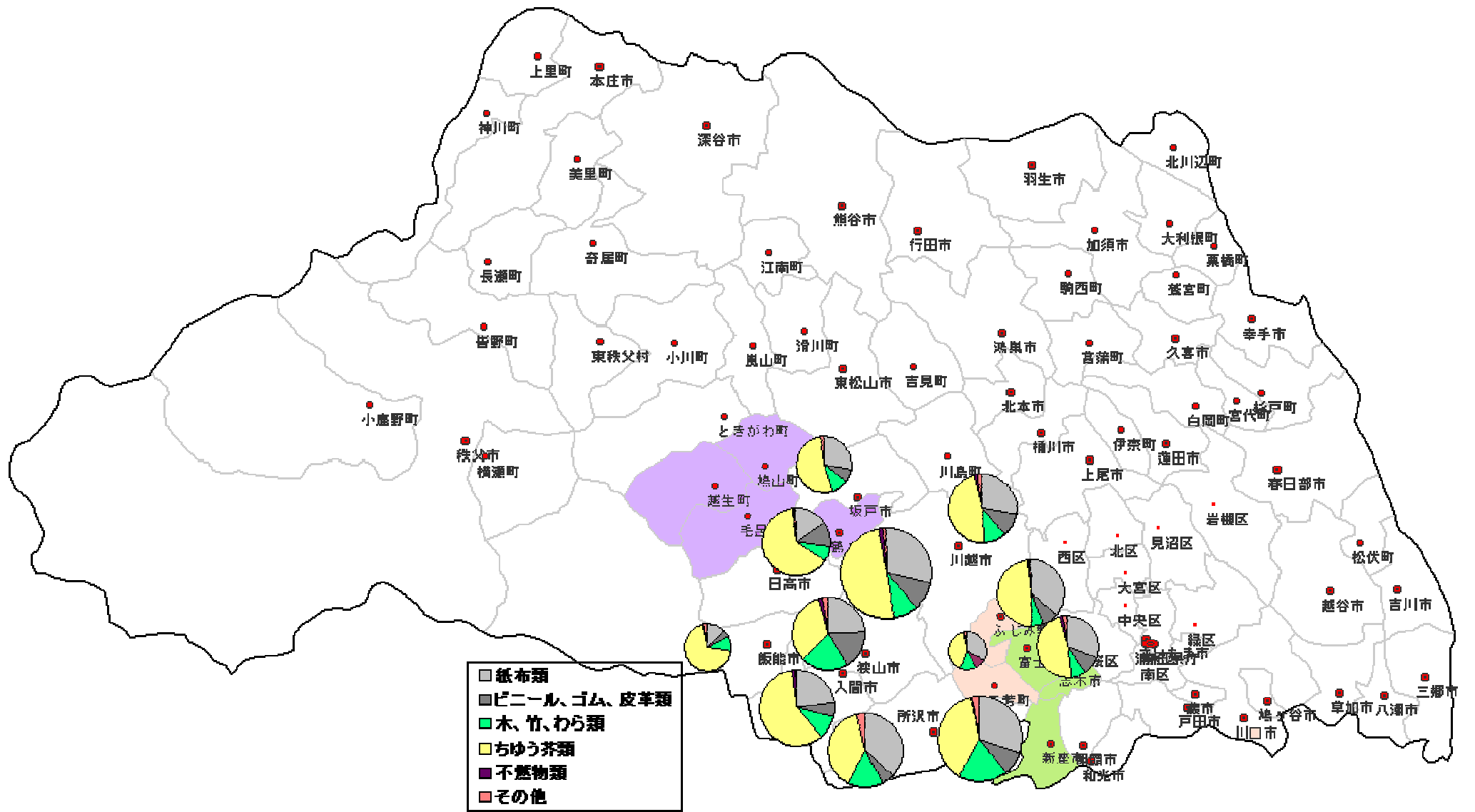
- ・ 収集ごみ（混合ごみ + 可燃ごみ + 不燃ごみ + 資源ごみ + 粗大ごみ + その他） = 2,315,034t/年
- ・ 計画収集量（収集ごみ + 直接搬入ごみ） = 2,482,870t/年
- ・ ごみ総排出量（計画収集量 + 集団回収量） = 2,646,268t/年
- ・ ごみ処理量（直接最終処分量 + 直接焼却量 + 焼却以外の中間処理量 + 直接資源化量） = 2,483,080t/年
- ・ 1人1日あたりごみ排出量（ごみ総排出量/総人口） = 1,024g/人日
- ・ リサイクル率（[資源化量合計 + 集団回収量]/[ごみ処理量 + 集団回収量]） = 24.94%

環境省データごみ処理概要より（埼玉H19年度）

ごみ処理の割合

- ・ 焼却 (1,967,606 t / 2,483,080 t) 79.2%
- ・ リサイクル施設資源化 (310,739 t / 2,483,080 t) 12.5%
 - 堆肥化
 - 飼料化
 - メタン化
- ・ 直接資源化 (203,399 t / 2,483,080 t) 8.2%
- ・ 直接最終処分 (1,336 t / 2,483,080 t) 0.1%





上里町 本庄市

神川町

深谷市

美里町

熊谷市

羽生市

北川辺町

長瀬町

寄居町

江南町

行田市

加須市

大利根町

栗橋町

皆野町

東秩父村

小川町

嵐山町

滑川町

鴻巣市

宮荻町

久喜市

幸手市

小塵野町

ときがわ町

東松山市

吉見町

北本市

白岡町

宮代町

秩父市

横瀬町

鳩山町

川島町

福川市

伊奈町

蓮田市

春日部市

蓮生町

毛呂

坂戸市

川越市

西区

北区

見沼区

岩槻区

松伏町

吉川市

飯能市

狭山市

入間市

ふしみの

南区

緑区

浦和市

越谷市

三郷市

所沢市

新座市

志木市

南区

浦和市

南区

川口市

草加市

八潮市

新座市

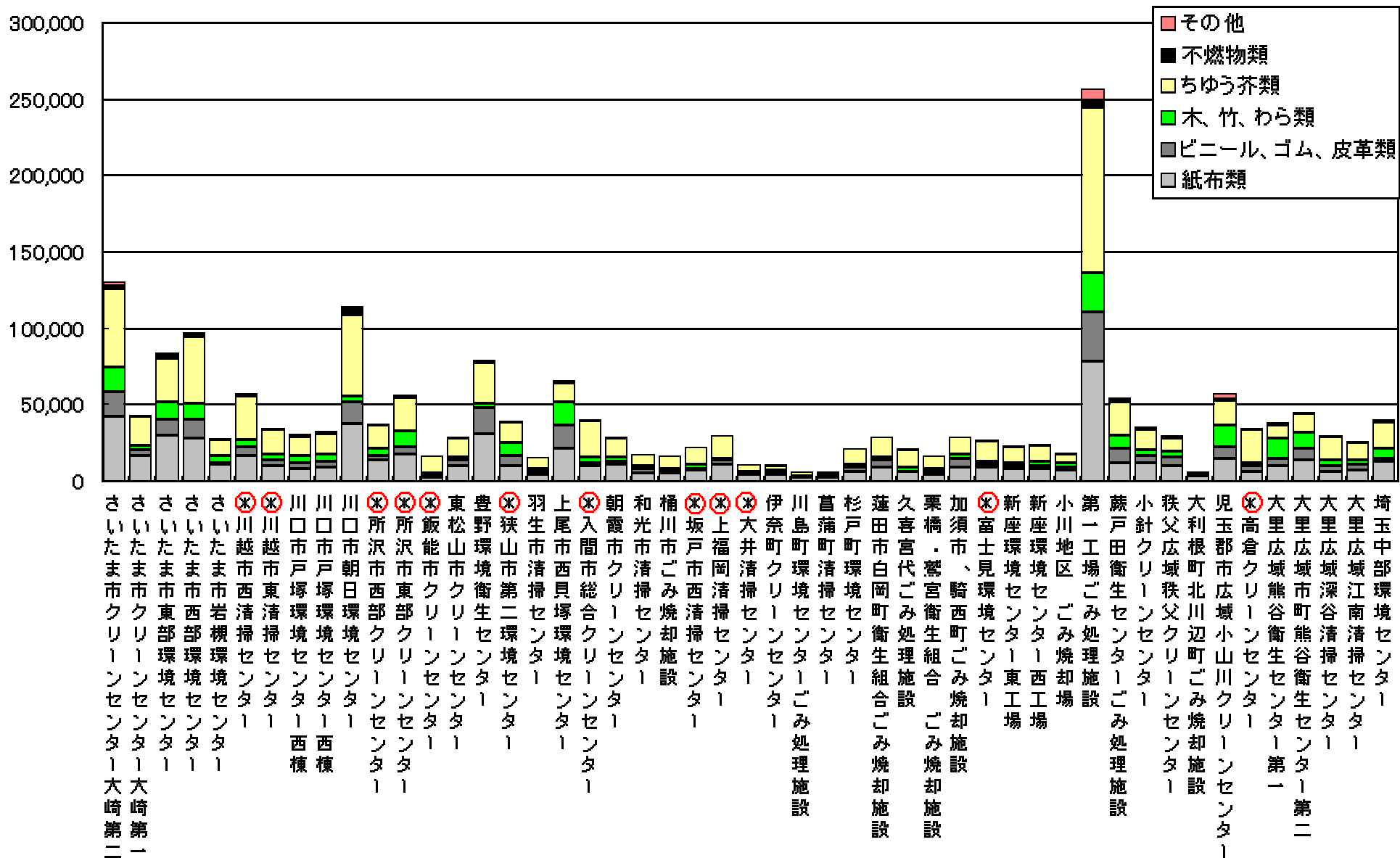
和光市

戸田市

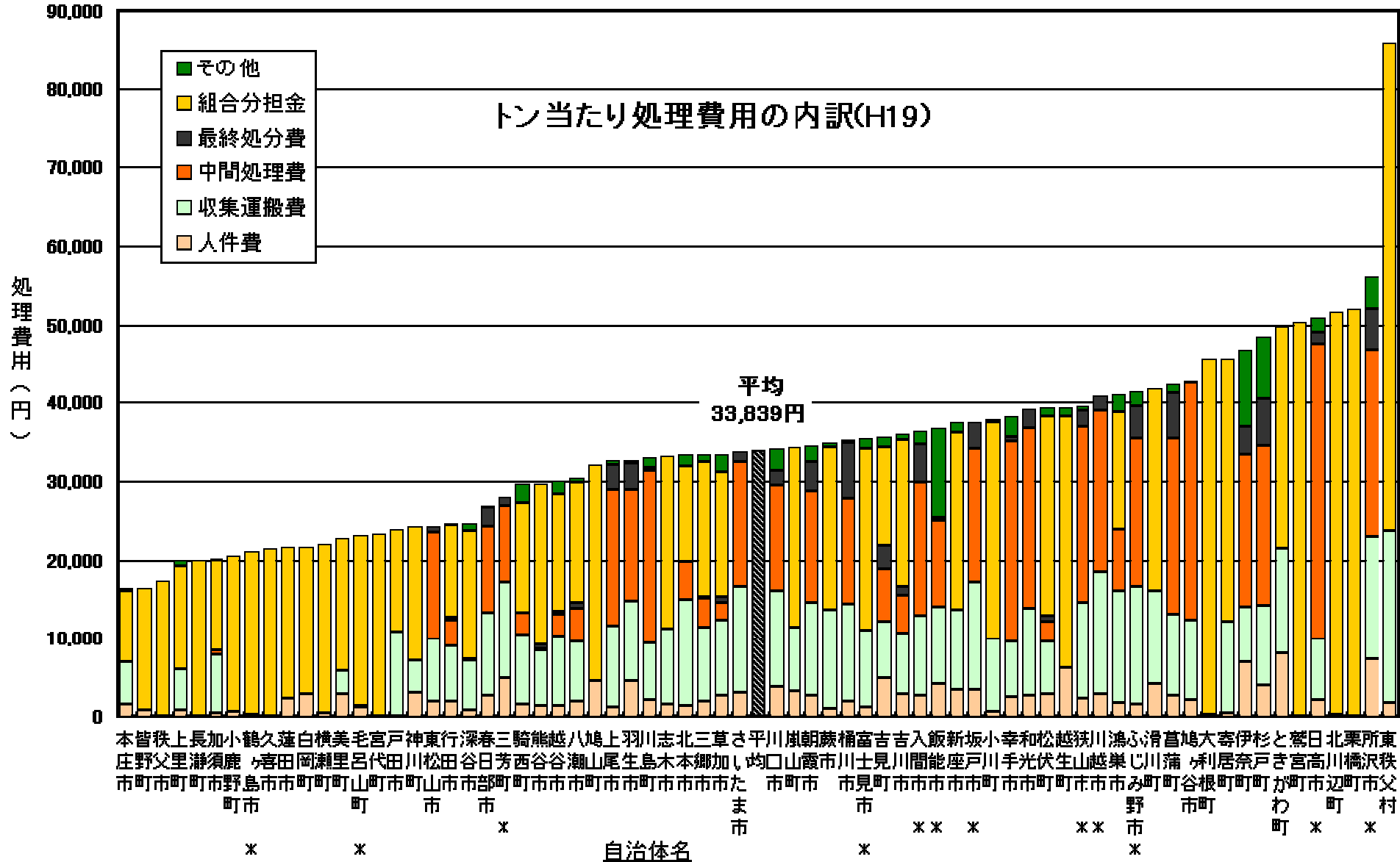
鳩谷市

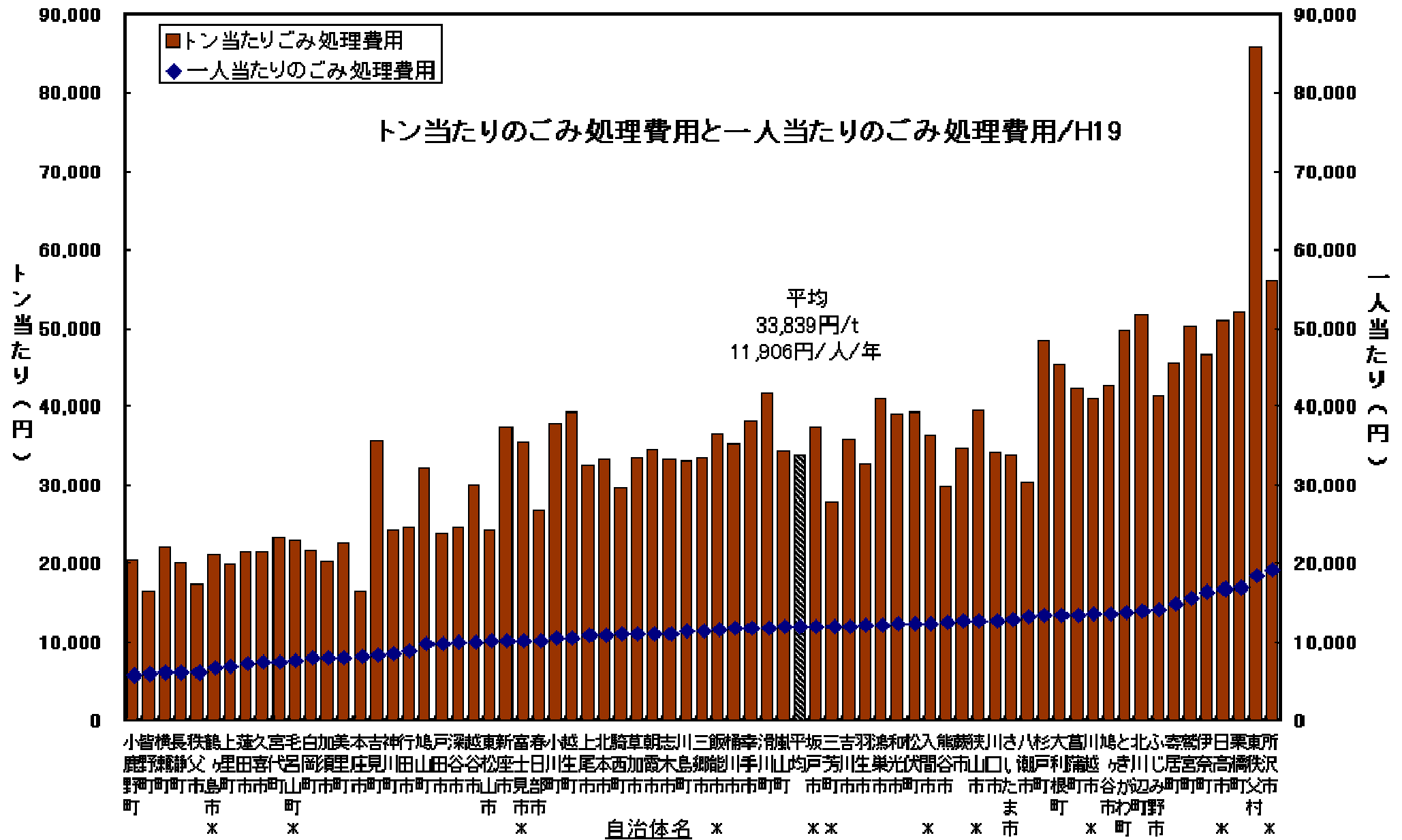
草加市

八潮市



トン当たり処理費用の内訳(H19)





データ

- ・ 環境省一般廃棄物処理事業実態調査
http://www.env.go.jp/recycle/waste_tech/index.html
- ・ 中澤啓子ごみのページ
<http://www4.plala.or.jp/hanamizuki/gomiindex.htm>